



BUONE NOTIZIE (CORRIERE)

Date: 17.12.2019 Page: 20,21
Size: 1654 cm2 AVE: € .00
Publishing:
Circulation:
Readers:

L'inchiesta

Crescono e si diffondono nel nostro Paese le Fondazioni nate dal territorio
Alle 40 già attive se ne aggiungeranno presto altre cinque
Un modello di intervento sociale che unisce esigenze e risorse
Varietà di servizi offerti: dal lavoro alla scuola, alla lotta alle povertà

Parola d'ordine Comunità

di **GIULIO SENSI**

C'è un filo rosso che lega i 160 orti urbani degli operai in pensione dell'ex quartiere dormitorio di Mirafiori a Torino, l'inserimento lavorativo dei ragazzi del Rione Sanità di Napoli con il recupero di beni storici e quello dei giovani con disabilità della Valtellina attraverso la valorizzazione della patata tipica del luogo. Non è solo il fatto di nascere da una cosiddetta Fondazione di comunità, ma essere la concretizzazione di un modello di intervento sociale

molto efficace che si sta moltiplicando in Italia. Questi soggetti stanno crescendo non solo in numero, ma anche in qualità. Ce ne sono già 40 attive in Italia e altre 5 in costituzione. Il loro numero si incrementa ogni anno di alcune unità. «Non sono – spiega il segretario generale di Assifero, Carola Carazzone - realtà isolate, ma si riconoscono ormai come un movimento, una comunità di pratica. Dialogando e scambiandosi esperienze diventano più efficaci e capaci di incidere nei territori».

Ritaglio Stampa ad uso esclusivo del destinatario. Non riproducibile



BUONE NOTIZIE (CORRIERE)

Date: 17.12.2019 Page: 20,21
Size: 1654 cm2 AVE: € .00
Publishing:
Circulation:
Readers:

Come si cambia

«Le caratteristiche? Avere degli asset, non solo un patrimonio; generare fiducia grazie anche alla trasparenza nella gestione; attrarre competenze locali»

Carola Carazzone (Assifero)

Assifero, l'associazione nazionale che riunisce le Fondazioni e gli Enti filantropici privati, ne rappresenta un buon numero e ha organizzato alcune settimane fa a Salerno la conferenza annuale di queste Fondazioni la cui idea nacque negli Stati Uniti più di un secolo fa. «Sono realtà molto diverse fra loro – spiega ancora Carazzone - che hanno in comune tre caratteristiche fondamentali: avere degli asset, non solo un patrimonio, mettendo insieme le risorse finanziarie e immateriali di un territorio; generare fiducia grazie anche alla trasparenza nella gestione e nella governance; attrarre capacità e competenze locali per creare azioni efficaci». Un modello di «democratizzazione della filantropia» che migliora la vita delle comunità, aggregando le risorse di coloro che vogliono donare qualcosa, anche somme o eredità importanti, ma non hanno la struttura per portare avanti direttamente progetti. Fondamentale nella nascita e nello sviluppo è in molti casi l'apporto delle fondazioni di origine bancaria come Cariplo in Lombardia e Piemonte, Compagnia di San Paolo in Piemonte e Fondazione Con il Sud nel Mezzogiorno. Mettono a disposizione un fondo patrimoniale – in genere circa 5 milioni di euro - e lo conferiscono alla Fondazione di comunità una volta che la stessa ha raccolto sul territorio una cifra simile. Quando si è resa solida, la Fondazione di comunità continua a svolgere il ruolo di catalizzatore e di regista degli interventi sul territorio, innovandosi continuamente. «C'è un'evoluzione sensibile - racconta Andrea Trisoglia, responsabile del coordinamento Progetto fondazioni di comunità di Cariplo - rispetto a quanto facevamo in passato. Mentre prima si sottolineava l'aspetto erogativo, oggi diventano sempre più dei centri aggregatori delle energie che esprime il territorio. Attorno ai tavoli delle Fondazioni di comunità si creano delle alleanze inedite fra enti che fino a quel momento non avevano collaborato fra di loro». «La spinta –

spiega Anna Marino, referente della Fondazione Con il Sud - nasce direttamente dalla comunità locale, attraverso l'impegno diretto di organizzazioni di Terzo settore e del volontariato, istituzioni e privati, riconosciuti sul territorio, che, in prima persona, si fanno promotori della cultura del dono per il bene comune».

Un modello vincente per il Sud, per rilanciarne lo sviluppo con il rafforzamento del capitale sociale. «Le sei Fondazioni di comunità meridionali – aggiunge Marino - seppure con modalità e tempistiche differenti hanno avviato azioni di sviluppo delle comunità territoriali di riferimento, sostenendo progetti di utilità sociale». In molte zone, la Fondazione di comunità svolge anche un ruolo di incubatore di imprese soprattutto sociali. «A volte – commenta ancora Carazzone di Assifero - si avvale di cooperative e le supporta, donando risorse non solo finanziarie ed economiche, ma anche umane, intellettuali, progettuali. Riesce anche bene a superare la settorialità degli interventi: mette in relazione il supporto economico e sociale, ad esempio, al pensionato di Mirafiori che cura l'orto comunitario. Il quale riceve il beneficio di benessere da una vita più dinamica e una dieta più sana, ma partecipa anche alla comunità perché dona le eccedenze a chi ha bisogno e ai ristoranti sociali, rappresentando anche un punto di riferimento educativo per il mondo della scuola».

«La spinta nasce dalla comunità locale, attraverso organizzazioni di Terzo settore e del volontariato, istituzioni e privati, riconosciuti sul territorio»

Anna Marino (F. Con il Sud)

E per questo sono viste sempre più come punti di riferimento sui territori. «Offrono senza dubbio – sintetizza Lorenzo Bandera di Secondo Welfare - un aiuto in più ai sistemi di welfare in cui si trovano ad operare. Queste realtà sono infatti in grado di aggregare risorse, moltiplicarle e investire in progetti capaci di affrontare bisogni che il pubblico, sia per ragioni economiche sia per capacità di intervento, non riesce più a coprire. Si rivelano soprattutto promotrici di innovazione sociale e stimolano idee e capacità presenti sui territori che, amalgamate nella maniera corretta, possono offrire risposte a cui nessuno aveva pensato prima».

Ritaglio Stampa ad uso esclusivo del destinatario. Non riproducibile

BUONE NOTIZIE (CORRIERE)

Date: 17.12.2019 Page: 20,21
 Size: 1654 cm2 AVE: € .00
 Publishing: Circulation: Readers:



#buonenotizie Corriere della Sera

Martedì 17 Dicembre 2019

Assifero e la filantropia istituzionale

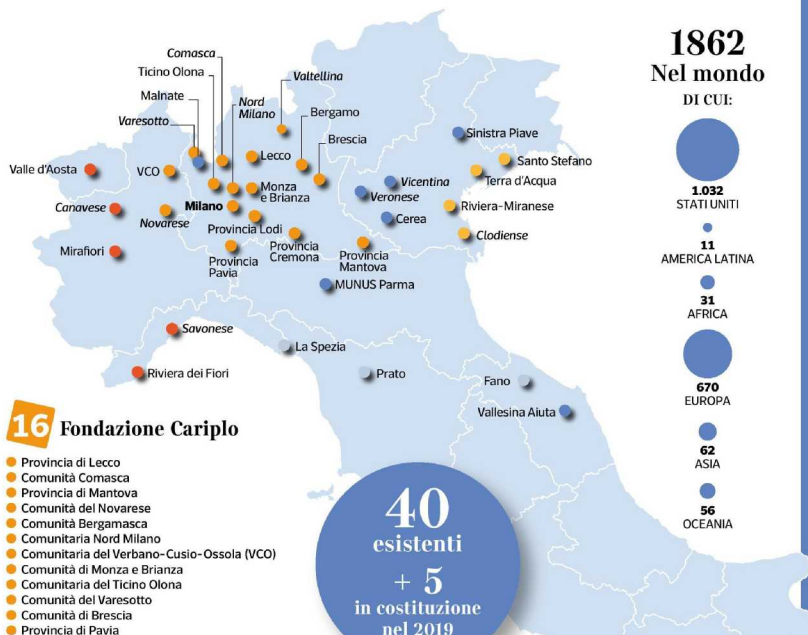


Fondata il 14 luglio 2003, Assifero è l'associazione nazionale delle Fondazioni (di famiglia, d'impresa e di comunità) e degli **Enti filantropici italiani**, che per loro missione catalizzano risorse private - capitale finanziario, immobiliare, intellettuale e relazionale - per il bene

comune. Lavora per aumentare la circolarità di informazioni, **buone pratiche** e approcci innovativi, per fare insieme massa critica, scalare modelli, rafforzare l'impatto sociale. Ad oggi conta **97 associati**.
www.assifero.org

21

Fondazioni di Comunità



16 Fondazione Cariplo

- Provincia di Lecco
- Comunità Comasca
- Provincia di Mantova
- Comunità del Novarese
- Comunità Bergamasca
- Comunitaria Nord Milano
- Comunitaria del Verbano-Cusio-Ossola (VCO)
- Comunità di Monza e Brianza
- Comunitaria del Ticino Olona
- Comunità del Varesotto
- Comunità di Brescia
- Provincia di Pavia
- Provincia di Lodi
- Provincia di Cremona
- ProValltellina
- Comunità Milano

6 Fondazione Con il Sud

- Comunità Salernitana
- Comunità del Centro Storico di Napoli
- Comunità Val di Noto
- Comunità San Gennaro
- Comunità di Messina
- Agrigento e Trapani

6 Compagnia di San Paolo

- Comunitaria Savonese
- Riviera dei Fiori
- Comunità di Mirafiori
- Comunità del Canavese
- Comunitaria della Valle d'Aosta
- Valsesia

8 Altri soggetti

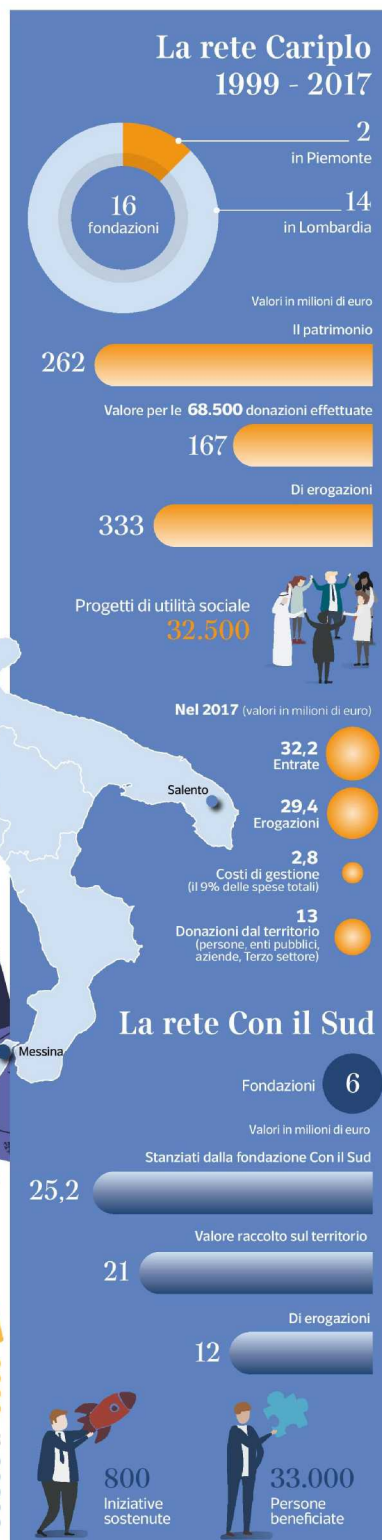
- Comunità Vicentina
- Comunità Veronese
- Comunità di Malnate
- Comunità del Territorio di Cerea
- Comunità della Sponda Sinistra del Piave
- MUNUS- Fondazione di Comunità di Parma
- Comunità del Salento
- Vallesina Aiuta

Fondazione di Venezia 4

- Santo Stefano
- Comunità Clodiense
- Riviera Miranese
- Terra d'Acqua

LE 5 IN COSTRUZIONE

- Prato
- La Spezia
- Benevento
- Fano
- Catania



Ritaglio Stampa ad uso esclusivo del destinatario. Non riproducibile

Fonte: Fondazione Cariplo, Secondo Welfare, Assifero e Fondazione Con il Sud

Infografica: Andrea Di Cesare (LEGO-HUB)

